

TENA *Comfort*

TENA *Comfort* is een tweedelig verband dat gedragen wordt in combinatie met TENA *Fix* Stretchbroekje of TENA *Fix* Cotton Special. Het is geschikt voor mannen en vrouwen. TENA *Comfort* kan zowel overdag als 's nachts worden gebruikt.

Het is verkrijgbaar in 5 absorptieniveaus: TENA *Comfort* Normal, TENA *Comfort* Plus, TENA *Comfort* Extra, TENA *Comfort* Super en TENA *Comfort* Maxi.



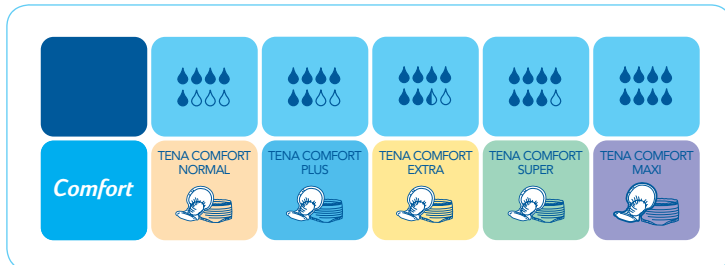
Voor wie en wanneer is TENA *Comfort* geschikt?

- Voor mannen en vrouwen die bezig zijn met toilettraining
- Bij fecesincontinentie* (bij zware feces-inco niet geschikt)
- Bij aandrang-, druppelincontinentie en neurologische incontinentie*
- Voor zeer lange draagduur (TENA *Comfort* Maxi)

Volgens TENA is dit de meest optimale keuze. De uiteindelijke keuze wordt bepaald door het belang dat wordt gehecht aan de factoren: de drager, het verzorgend personeel, de prijs en het milieu.

* Meer informatie over de verschillende vormen van incontinentie vindt u achter het tabblad 'Incontinentie'.

De TENA *Comfort* verbanden op een rij



Fixatie



Gebruik voor een goede fixatie:

- TENA *Fix* Stretchbroekje (verkrijgbaar in 5 maten)
- TENA *Fix* Cotton Special (verkrijgbaar in 3 maten)

De beste manier om TENA *Comfort* met TENA *Fix* aan te leggen

1. TENA *Fix*: kies de juiste maat in overeenstemming met de omvang van de drager:

TENA *Fix* Stretchbroekje

- Small (Gele band) 60 – 85 cm
- Medium (Blauwe band) 70 – 100 cm
- Large (Bruine band) 80 – 120 cm
- Extra Large (Groene band) 95 – 130 cm
- Extra Extra Large (Oranje band) 100 – 150 cm

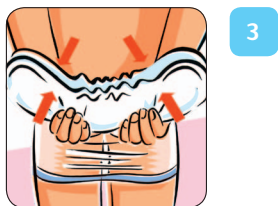
TENA *Fix* Cotton Special

- Small/Medium 60 – 90 cm
- Large/Extra Large 80 – 110 cm
- Extra Extra Large 100 – 130 cm

Belangrijk:

- De zijnaden van TENA *Fix* Stretchbroekjes behoren aan de buitenkant van het broekje te zitten.
 - Bij TENA *Fix* Stretchbroekjes dienen de pijpjes in de liezen te worden gebracht. Het zijn geen 'shorts'.
2. Kies TENA *Comfort* aan de hand van het benodigde absorptieniveau: Normal (lichtgeel), Plus (blauw), Extra (geel), Super (groen) of Maxi (paars). Het absorptievermogen wordt ook aangegeven door middel van druppels.

3. Vouw het verband open en vouw het in de lengte in een 'gootvorm'.



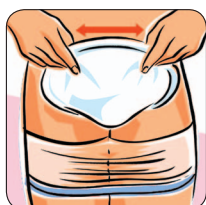
4. Plaats de geplooidde TENA Comfort van voor naar achter tussen de benen, de grootste zijde op de stuit.

- Bij vrouwen 1/3 vooraan en 2/3 op stuit
- Bij mannen 1/2 vooraan en 1/2 achteraan

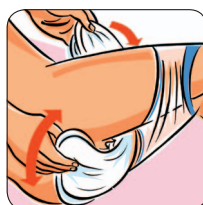
Checkpunt bij vrouwen: de voorste urine-indicator van de TENA Comfort dient overeen te komen met de naad van het TENA Fix Stretchbroekje.



5. Eerst achterzijde: verband openen en fixatiebroekje optrekken.



5a
Gebruiks-
aanwijzing
staand

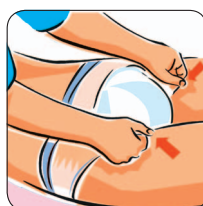


5b
Gebruiks-
aanwijzing
liggend

6. Voorzijde: verband zigzaggend in de liezen brengen en fixatiebroekje goed optrekken en in de lies plooiën; het is geen 'short'.



6a
Gebruiks-
aanwijzing
staand



6b
Gebruiks-
aanwijzing
liggend

